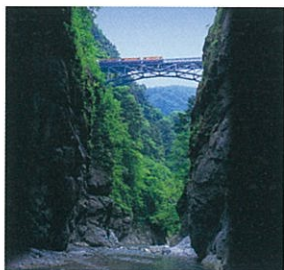
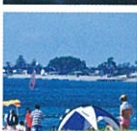
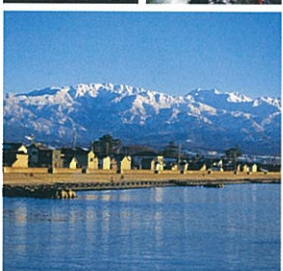
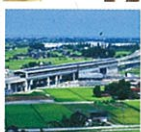




KUROBE



五感に響く水と大地の
お・も・て・な・し



KUROBE ♪
UNAZUKI ONSEN ♪

黒部



山・川・海のフィールドミュージアム黒部



「立山黒部」が日本ジオパークに認定!



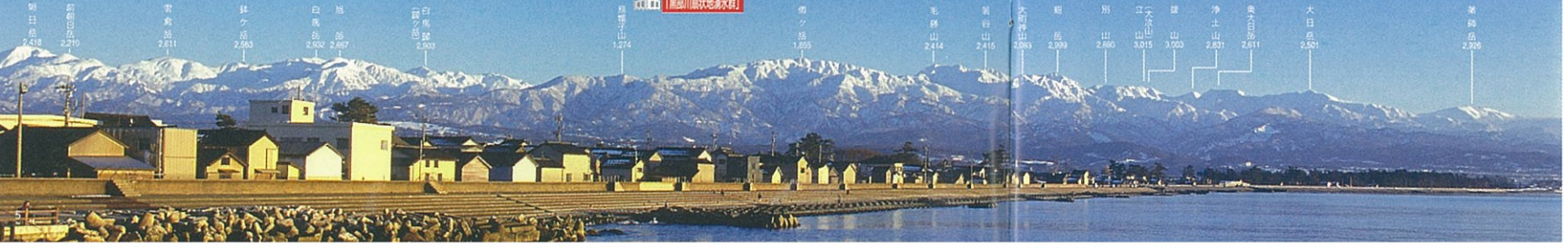
2014年8月28日、黒部市をはじめ富山市から朝日町までの陸域と富山湾からなる「立山黒部」が日本ジオパーク(大地の公園)に認定されました。ジオパークとは、環境(エコ)・生活文化(ヒト)・大地(ジオ)を活かす活動のこと。黒部市では、生地の清水、黒部川扇状地の要にあたる愛本地区、トロッコ電車の終点・樺平付近から黒部ダムにかけて分布する黒部川花崗岩などが注目されています。

立山黒部 大地の特徴

- **立山黒部は38億年の大地!**
富山の大地に見られる古い時代の岩石の中からは、38億年の歴史を持つ砂粒(ジルコルン)が見つかっています。
- **高低差4000m!**
- ① **北アルプス** 並外れた大地の上昇と川の流れによる削り込みは、地下深くに作られた花崗岩(かろうがん)を地表に現しました。
- ② **扇状地** 山肌を削った大量の土砂は洪水の度に押し流され、扇状地をつくります。
- ③ **富山湾** 深海の冷たい日本海固有水と、浅海の対馬暖流で海の幸に恵まれた「天然のいけす」ができました。



くろべロードMAP



出典/ふるさと富山の大自然(北日本新聞社)

いで湯の街 宇奈月温泉に遊ぶ

豊かに湧き出る温泉は、力強い大地の恵み。
ちょっと懐かしい温泉街を歩けば、こころもポツと温まる。



02

1

黒部川を望む富山を代表する温泉街



無料

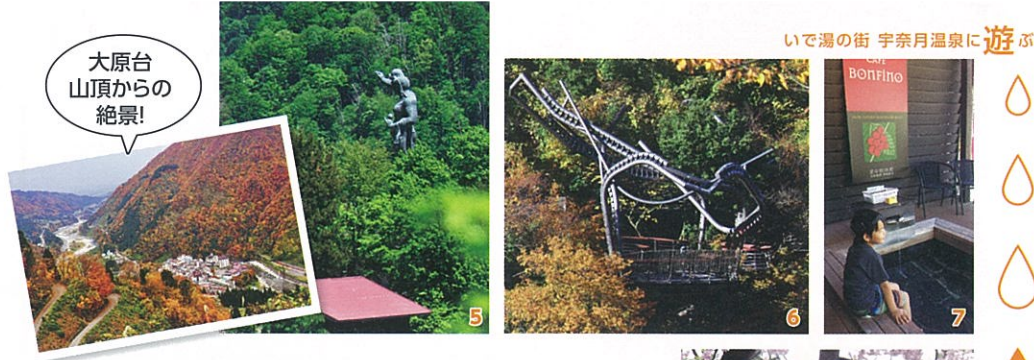
- 急流・黒部川を望む宇奈月温泉は黒部峡谷トロッコ電車の観光拠点にもなっている。
- 温泉街の人気スポット・足湯「おもかげ」。足元から旅の疲れを癒してくれる。
- 地鉄宇奈月温泉駅前には温泉噴水が噴き上げ、街のシンボルになっている。
- 地鉄宇奈月温泉駅ホーム内 駅の足湯「くろなぎ」。乗車しない人も駅前道路から入場可。

日帰り入浴も楽しめる宇奈月温泉の湯宿リスト

宇奈月グランドホテル	☎0765-62-1111	ホテル黒部	☎0765-62-1331
宇奈月国際ホテル	☎0765-62-1236	ホテル桃源	☎0765-62-1131
宇奈月杉乃井ホテル	☎0765-62-1041	サン柳亭	☎0765-62-1336
延対寺荘	☎0765-62-1234	(一財) 富山県教職員 厚生会宇奈月保養所	☎0765-62-1246
延楽 ※日帰り入浴不可	☎0765-62-1211	ホテル深仙	
グリーンホテル喜泉	☎0765-62-1321	フィール宇奈月	☎0765-62-9520



宇奈月温泉の美キャラ
「つべつべ姉妹」



癒しの湯力は、まさに感動もの

黒部峡谷の入り口に位置する宇奈月温泉。周囲を山々に囲まれ、温泉街のそばを清流・黒部川が流れる風光明媚な地だ。いで湯の街を歩いていると、そこかしこでブロンズ像が目につく。食べ歩きクーポンやほろ酔いクーポンを利用した温泉街めぐりもおすすめだ。宇奈月公園そばの足湯「おもかげ」でひと休みすれば、全身がほほやかに。宿自慢の露天風呂に浸かって、眺望と効能抜群の温泉力を堪能しよう。

Column 宇奈月温泉 美肌のツボ



宇奈月温泉の源泉はわずか7km上流の黒薙にあり、湧出量はなんと1日3000t。湧出地の泉温は約88℃ときわめて熱く、その湯力もさすがのもの。泉質は弱アルカリ性単純泉で子どもから年配者まで肌にやさしい「美肌の湯」で、よく温まり痛みを和らげる湯だ。



- 大原台の山頂から温泉街を見守る、日本一標高の高い場所に立つ「平和の像」ブロンズ観音。
- 黒部川の断崖からせり出した想影展望台は温泉街のビューポイント。
- カフェボンフィーノの無料足湯でまったり。
- 温泉街のブロンズ像は27体。お気に入りが見つかるといいかも。
- 電源開発の歴史や黒部峡谷の自然などを紹介する黒部川電気記念館。





宇奈月温泉総湯「湯めどころ宇奈月」

2016年4月オープン！
宇奈月温泉街のシンボル誕生。

宇奈月温泉街の中心地に誕生した日帰りの共同浴場。1階には催しものや展示に利用できるフリースペースや、気軽に立ち寄れる観光案内所があり、宇奈月の魅力を発信する。



1. 街になじむ傾斜屋根のかたちと木の色合い。湯の街にできた大きな家のように人が集う。
2. 建物から放たれる幻想的な光。夜の散策もおすすめ。
3. 古くから「飲泉」として親しまれている宇奈月温泉。体の中からリフレッシュ。
4. 宇奈月温泉の源泉を贅沢に掛け流しているお風呂。2階「桃の湯」、3階「月美の湯」は男女日替わりで楽しむことができる。
5. 足湯は屋外に2カ所あり、ともに無料で楽しめる。



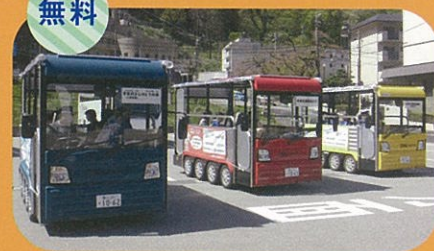
ご利用案内

- ご利用料金 大人500円、小人(小中学生) 250円
未就学児 無料
- 営業時間 9:00~22:00(最終受付21:00まで)
- 定休日 第4火曜日(5月~10月)
毎週火曜日(11月~4月)
- 泉質 アルカリ性単純温泉

くろべのヒント!

- 宇奈月温泉駅の観光案内所で電動アシスト自転車を貸出中(有料)
- 宇奈月温泉街、黒部市内から3店舗を選んで食べ歩きができる「宇奈月くろべ食べ歩きクーポン」と参加店舗から2店舗を選んではじごできる「宇奈月ほろ酔いはじごクーポン」実施中
- 大原台山頂の平和の像は日本一の高さにあるブロンズ像

無料



電気バス「EMU」(冬期間運休)

「ご乗車は、手をあげて運転手に合図を。」
ルート内は乗り降り自由。

運行期間のお問い合わせ
☎0765-62-1106 (一社)でんき宇奈月プロジェクト

宇奈月スノーパーク

(DATA)
☎8:30~16:30
(12月下旬~3月上旬)
☎0765-54-2611
黒部市商工観光課



湖畔の湯「とちの湯」

うなづき湖や黒部峡谷とその向こうにそびえる山々、対岸を走る「トロツコ電車」が見える。

(DATA)
☎9:00~18:00
(入浴は10:00~17:00受付)
☎大人510円、小中学生250円
未就学児 無料
☎0765-62-1122
☎12月上旬~4月下旬...冬期休業





06

新緑のなか、青い後曳橋をトロッコ電車が渡っていく。全身に感じるトロッコの揺れが心地よい。頬を撫でる風、眼下に見渡す深い渓谷に思わず笑みがこぼれる。

黒部峡谷トロッコ電車の旅

ありのままの大自然を見てみたい。そんな時は、迷わずトロッコ電車に乗ろう。岩をかむ清流を眺めながら、壮大な峡谷を突き進む快感に身をゆだねてみよう。



始発の宇奈月駅から最初に渡るのが、新山彦橋。エメラルドグリーンに輝く清流黒部川に沿ってトロッコ電車は進む。



残雪、新緑、そして紅葉

日本一深いV字峡・黒部峡谷を縫うように走るトロッコ電車。始発の宇奈月駅では、駅員さんが笑顔で手を振ってくれる。車体の揺れを全身に感じながら、総延長20.1km、約80分間の旅の始まりだ。オープンタイプの普通客車に乗ると、季節ごとに頬を撫でる風も違ってくる。峡谷の景色も、春の残雪から新緑、秋には見事な紅葉へと変化していく。何度でも季節を変えて乗ってみたい、黒部峡谷トロッコ電車の旅。

黒部峡谷鉄道 ☎0765-62-1011



1. 黒部峡谷鉄道の始発は宇奈月駅から。
2. 宇奈月駅を発車。いよいよ旅の始まりだ。
3. 中世の城のようなデザインが特徴の新柳河原発電所。
4. 新緑の息吹を全身で感じながらトロッコ電車の旅を楽しもう。



季節ごとに旅の思い出ができるトロッコ電車の旅。

Column

観光情報はここで入手!

黒部峡谷や宇奈月温泉街の観光については、富山地方鉄道「宇奈月温泉駅」1階にある宇奈月温泉観光案内所へ。見どころや食事処、土産など気軽に相談を。



宇奈月温泉観光案内所 ☎0765-62-1515

くろべのヒント!

- トロッコ電車の始まりは黒部の発電所建設の資材や作業員を運ぶため
- 客車は窓のないオープンタイプの普通車からリラックス客車まで3種類
- 黒部峡谷を訪れる時はスニーカーやトレッキングシューズがおすすめ
- 後曳橋は沿線で最も深い谷にかかる橋
- 日本屈指の急流・黒部川の8割が黒部峡谷



でんちゃー くるべえ 黒部峡谷マスコットキャラクター

07



トロッコ電車でしか行けない温泉がある。
 楽しめない味がある。
 熱いお湯につかりながら、
 清冽な空気を胸いっぱい吸い込もう。

1 樺平
けやきだいら

08



6



7

樺平
けやきだいら



8



9

- 6. 樺平駅からの眺望。向こうに見えるのは奥鐘橋。
- 7. 峡谷の自然を紹介するビジターセンターにちょっと立ち寄り。

- 8. 大きく開いた口のような岩壁が大迫力の人喰岩。
- 9. 樺平の絶景スポット、奥鐘橋を渡る。

黒部峡谷鉄道途中下車の旅で新発見。

宇奈月駅を出発すると、停車する駅は、黒雑・鐘釣・樺平の3つだけ。まずは、黒雑温泉の露天風呂でひと風呂浴びて、次の鐘釣駅へ。駅から徒歩20分。急な階段を下りると、目の前に広がる河原はなんと天然の露天風呂だ。
 終点の樺平では、黒部川沿いに左手へ行けば河原展望台と足湯を経て、猿飛峡遊歩道コースへ。祖母谷川に沿って右手に行けば、人喰岩を過ぎると秘湯で知られる名剣温泉と祖母谷温泉がある。ナチュラリストに案内をしてもらうのもおすすめ。



10



11

12



2 黒雑
くろなぎ

峡谷の大自然に癒されて

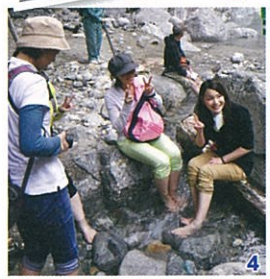


3

鐘釣
かねつり



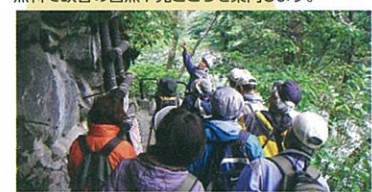
5



4

地元ガイドしか知らない黒部峡谷と出会う

樺平駅周辺にナチュラリストが駐在。
 無料で峡谷の自然や見どころを案内します。



黒部峡谷ナチュラリスト研究会
 ☎ 0765-54-2611 (黒部市商工観光課内)
 ※申込みは現地をお願いします(事前予約はいたしかねます)

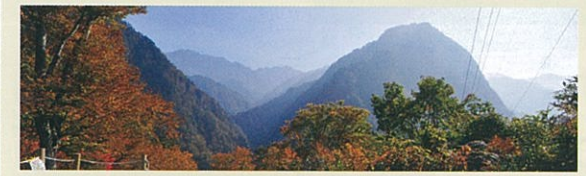
1. 黒部峡谷最大の見どころ、樺平。じっくり散策してその魅力を堪能したい。
2. 宇奈月温泉の源泉でもある黒雑温泉の露天風呂は野趣満点。
3. 鐘釣駅ホームにて、ちょっと記念撮影。
4. 川底から温泉が湧いている、鐘釣の河原露天風呂。少し揺れば「MY露天風呂」の出来上がり。
5. 鐘釣駅の対岸に見える「万年雪」。

黒部峡谷パノラマ展望ツアーに行こう!

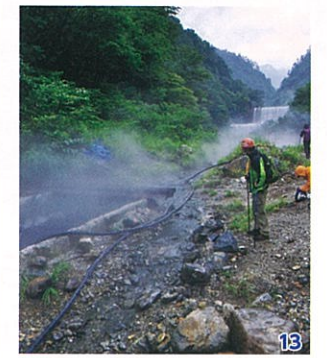
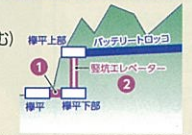
樺平駅に設置された関西電力が工事で使用する「**堅坑エレベーター**」が一般公開。トロッコとの高低差は約200mあり、上部トンネルから登山道を行くと標高約860mのパノラマ展望台に到着する。

ツアー体験場所・断面図

- 1 関電専用列車部分
- 2 堅坑エレベーター部分が体験できます。



期 6月上旬～11月上旬(月・金・土・日曜実施) 運行日要確認
 料 大人5,000円、小学生(5年生以上)3,200円(トロッコ料金含む)
 時 約6時間 53名/1回(1日4便運行)
 (一社)黒部・宇奈月温泉観光局予約センター
 ☎ 0765-57-2850(9:00～17:00(平日のみ))

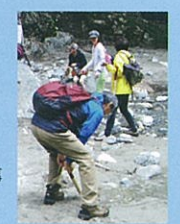


13

10. 河原展望台でパチリ! 見上げるのは奥鐘橋と奥鐘山。
11. 樺平から徒歩5分。散策に疲れたら足湯でひと休み。
12. 樺平付近で見られる「世界一若い花崗岩」。これもジオポイントのひとつ。
13. 樺平から徒歩約50分の秘湯・祖母谷温泉。

くろべの
 ヒント!
 03

- 黒雑温泉の源泉は毎分2000ℓと豊富な湯量自慢。ここから宇奈月温泉へと引湯されている
- 峡谷の温泉の発見は江戸時代の正保2年(1645年)
- 鐘釣温泉にも有料の足湯あり
- 河原露天風呂で自分だけの温泉をつくろう
- 紅葉シーズンは10月中旬から、サンナビキ山の五段染めが見事





10

清水の里 生地を歩く

北アルプスの伏流水が町のいたるところで湧く「生地」。
清水を飲みくらべながらのそぞろ歩きに出かけよう。



1. 清水庵の清水。地域の人たちの生活水として使われている。
2. 生地の清水のなかでも最も古いとされる前名寺の清水。
3. 富山で最も古い槍ヶ崎灯明台・生地鼻灯台。生地台場が手前に見える。
4. 北アルプスを望む港町・生地のまち並み。

しょうず 清水とともに暮らす 生地の人々

黒部市生地地区では、湧水のことを「清水(しょうず)」と呼び、日々の暮らしのなかで大切に利用されている。水の湧く最上部は飲み水に使い、中間部は食べ物などを冷やし、最下部では洗いをすすぐ時に使う。まさに、生活の知恵から生まれたマナーだ。黒部川扇状地の伏流水が湧いたもので、生地地区だけで約20カ所の清水があり、飲みくらべるといづれも味が異なるのがわかる。清水めぐりで本当の「水の恵み」とは何かのかがわかるはず。



昆布屋さんの見学で試食できる、とろろ昆布おにぎり

Column んまいもん 勢揃い!

清水めぐりの拠点となるのが、魚の駅「生地」。新鮮な地場の魚介類や名物の一夜干し「塩物」などがそろった「たれた館」と海鮮丼が人気のレストラン棟「できたて館」がある。隣接する黒部市コミュニティセンターでは無料レンタルサイクル貸出中。



ふれあいも 旅の楽しみのひとつ

Column

清水で仕込む 銘酒あり!

生地にある蔵元・皇国晴酒造では、敷地内に湧く清水を銘酒「幻の瀧」の仕込み水として使用。軟水と硬水の飲み比べもできる。

清水めぐりには **黒部観光ガイド**のご利用を 生地のまち歩きガイドとして、地域の歴史から清水の由来などご案内いたします。ガイド料 ¥1,000(ガイド1名/15名まで対応)

黒部観光ガイド 会長 米屋さん
黒部市商工観光課
☎0765-54-2611



5. 黒部漁港のすぐ側にある魚の駅「生地」。
6. 漁港にかかる生地中橋は日本初の旋回可動橋。
7. 鮮魚店の店頭で魚を串焼きにして販売する生地の風物詩「たて焼き」。「よこ焼き」もあります。
8. 黒部の夏のスイーツ「水だんご」。休み処「あい」で名物の水だんごや名水コーヒーで一服。4~11月土曜11:00~16:00営業。
9. 名水を使ったこだわりの生地蒲餅。細工かまぼこ作り体験もできる。600円/1名



YKKセンターパークに行こう!

TEL:0765-54-8181 <http://www.ykkcenterpark.jp>

- パークの丸屋根展示館内の「カフェ・ボンフィー」ではYKKブラジル農園から直送された自家焙煎のオリジナルコーヒーが楽しめる
- 昔の手作りの方法でファスナー作りを体験できる(有料・要申込み)
- パーク内「さくらの森」は、黒部の自生種であるヤマザクラやエドヒガンなど、14種のサクラが植えられている絶好のお花見スポット



清水の里 生地を歩く

11



日本有数の急流・黒部川ならではのスリル満点のリバーアドベンチャー。インストラクターの指導のもと、水量が多い時には一気に日本海まで漕ぎ着くという爽快スポーツを体験しよう。



黒部川ラフティング

期 4月下旬～10月
所 黒部川(妻本～富山湾)
料 一般8,000円/中学生以下6,500円
時 3時間30分 定 2～21名

黒部川の激流にチャレンジ!

アクティブ KUROBE Part1

黒部の自然を体感

※各種体験にあたっては事前予約が必要です。

天然のウォータースライダーに挑戦!

黒部川キャニオニング

期 4月下旬～10月 所 弥太蔵谷
料 9,000円 時 3時間30分 定 2～24名

天然のウォータースライダーや、ダイブなどが楽しめるアクティビティ「黒部川キャニオニング」。ウエットスーツやライフジャケットもレンタルでき、専門ガイド付きなので安心だ。



フィッシングと海水浴で黒部の海を満喫

晴れた日には能登半島まで見渡せる釣り桟橋は、ファミリーフィッシングにもおすすめ。すぐ近くに石田浜海水浴場もある人気のマリンスポットだ。



石田フィッシャリーナ

期 通年 所 黒部市浜石田地先
料 貸し竿あり(投げ釣1,630円、サビキ釣1,760円)
時 9:00～17:00(貸し竿返却は～16:00) 定 120名 ☎0765-52-5777



パークゴルフ&キャンプ場

敷地面積4万㎡、5コース45ホールの大公園ゴルフ場と海水浴場に隣接するキャンプ場。かまどや水場、トイレ等完備のバーベキュー広場が無料で利用できます。

グリーンパークおおしま

期 積雪期以外 所 おおしまパークゴルフ場・おおしまキャンプ場(パークゴルフ)
料 200～510円 時 1時間 定 100名
問 グリーンパークおおしま ☎0765-52-0158



手漕ぎボートでのんびり季節を満喫

手漕ぎボートでゆっくりとクルージング。うなづき湖から黒部峡谷の新緑や紅葉を眺めると、自然との一体感がより感じられる。



うなづき湖ボートクルーズ

期 4～11月(6～8月除く) 所 うなづき湖
料 一般3,500円、中学生以下2,500円 時 80分 定 4～10名

三日市まち歩き

期 通年 所 三日市地内一円
料 1000円/1団体 時 1時間～
定 1～30名
問 三日市まち歩きボランティアの会 ☎0765-54-0242



「桜井の荘」で知られ、歴史とロマンが息づく三日市の街並みを、ガイドの案内により歩いて探訪します。ご希望があれば1団体1,000円でバタバタ茶も楽しめます。

石田まち歩き

期 通年 所 石田地内一円
料 500円 時 2～3時間
問 ぶらり石田



春は黒瀬川沿いの桜堤、夏は石田浜での海浜イベントなど、四季折々の石田の見どころを地元ガイドが紹介します。

【各体験のお問合せ・お申込みは】 (一社)黒部・宇奈月温泉観光局 予約センター ☎0765-57-2850



黒部市キャラクター ウォー太郎

(生年月日) 1993年5月15日
(お父さん) 北アルプスの山々
(お母さん) 富山湾

たくさんの市民に愛される黒部市のマスコットキャラクターです。



くろべ牧場まきばの風

のんびりファーム体験

標高425mにある牧場から眺めるのは、広大な黒部川扇状地。牧場のフレッシュ素材を使ったファームメニューに胸がドキドキ。



14

動物たちとの
ふれあいと
牧場ならではの
美味スイーツに大満足

牛放牧場で、牛たちが青草を食んだりお散歩したり。まるでスイスにいるかのような風景にきっと心も和むはず。ふれあい広場には、ヤギやヒツジたち。他にもミニブタ、ポニー、ウサギなど、可愛い動物たちがたくさん。そっと撫でてみたり、エサをやったりできるのは、牧場ならではの体験だ。また、こだわりのソフトクリームやジェラートなどの牧場スイーツのほか、3種類の牛から搾ったオリジナル牛乳「まきばの風」もぜひチェックしたい。アイスクリームやバター・チーズ作りなどの体験メニューも豊富。



くろべ牧場まきばの風

〒黒部市宇奈月町栢屋宇広谷4

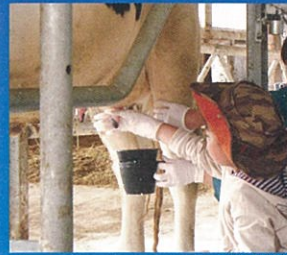
☎ 0765-52-2604

期 10:00~17:00 季節変動あり

<http://www.kurobe-bokujyo.jp>



広大な牧草エリアのほか、動物たちとのふれあいが楽しめるふれあい広場もあって、ファミリー層に人気。



乳搾り体験



アイスクリーム作り体験



乳搾り体験

期 毎週日曜日14:30~(1日1回) 所 ふれあい体験コーナー ¥300円(税抜) 参30名

受 当日14:15~14:30の間、ふれあい体験コーナーで受付

うしのいえMOOガーデン 手作り体験

受 いずれも10:00~17:00
(体験受付は~15:00)、3日
前までに電話にて要予約

ソーセージ作り体験

¥1,500円(税抜) 参約1時間30分 参2~40名

アイスクリーム作り体験

¥800円(税抜) 参約40分間 参2~40名

バター作り体験

¥600円(税抜) 参約30分間 参2~50名

モッツアレラチーズ作り体験

¥1,350円(税抜) 参約40分間 参2~20名

ピザ作り体験(牛乳、プリン付き)

¥1,500円(税抜) 参約1時間30分 参2~40名

うしのいえMOOガーデン

季節ごとにイベントを開催しています。動物とのふれあい体験や手作り体験などを行っています。



くろべの ヒント!

06

●バーベキューハウスでは、地場産品を中心とした食材でおいしいひとときをお楽しみください。完全予約制(10名様以上)。*詳しくはお問い合わせください。

●うしのいえMOOガーデン入口横にある「幸福のカウベル」はスイス製。「幸福をもたらす鐘」と言われている。

●夏はひまわり、秋にはコスモス、冬は雪で一面銀世界となり、季節ごとに楽しめます。



15

富山地方鉄道 沿線途中下車の旅 写真ギャラリー



新黒部
しんくろべ

NPO法人 松桜閣保勝会 ☎0765-32-4332



黒部宇奈月温泉駅

地域観光ギャラリー



電鉄黒部
でんてつくろべ
東三日市
ひがしみっかいち

百年桜

時には小さな鉄旅に出かけてみよう。
ゆったり時間をかけた沿線めぐりで
心身が癒される時間。

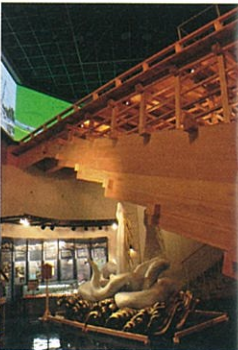
下立
おりたて



市役所庁舎



宇奈月麦酒館



うなづき友学園



カKamon ロケーションガイドMAP



物語は、三姉妹の次女・藍（比嘉愛未）が住み、母・美津子（鈴木保奈美）が生きてきた過去の足跡を訪ね歩いた富山県黒部市を中心に展開する。撮影された場所も黒部市を中心に魚津市、入善町、朝日町にある実在の施設や景観が使われた。
三姉妹と母親がたどった足跡を訪れて、富山県の風土に触れてみては、心が再生されるはず。



黒部市国際文化センター「コラーレ」

ホールやギャラリー、能楽堂、図書館、ラジオ放送局「ラジオ・ミュウ」などがある多目的施設。映画ではホールでピアノの発表会シーンが撮影された。撮影中最も多い地元エキストラが参加し、臨場感あふれるシーンになった。
〔所〕黒部市三日市20



住定夢の館

黒部市生地の街中にある木造住宅定住体験施設。三姉妹が小学校時代を過ごした家として登場した。黒部市の典型的な民家が表現されている。
〔所〕黒部市生地329



宮野運動公園

市内が一望できる高台にある総合公園で野球場やイベント広場などがある。野外音楽堂「ミューズ」ではクライマックスのピアノ3台を並べて三姉妹が演奏するシーンを撮影した。
〔所〕黒部市宮野44



黒部峡谷・宇奈月温泉

北アルプスの大自然を満喫できるトロッコ電車が人気。玄関口の「宇奈月温泉」のお湯は日本一の透明度といわれ、美肌の湯として知られる。藍（比嘉愛未）と聡（桐山漣）が共に出掛けるシーンを撮影した。
〔所〕黒部市黒部峡谷口11（黒部峡谷鉄道線）

にいかわ ダイナミック ドライブ!!

20



**黒部
宇奈月温泉駅**

黒部市

1泊2日で楽しむ、おすすめドライブコース

 黒部市 北陸新幹線 黒部宇奈月温泉駅	 黒部市 くろべ牧場 まきばの風	 魚津市 埋没林博物館	 黒部市 魚の駅「生地」	 黒部市 道の駅うなづき& 宇奈月麦酒館	 黒部市 宇奈月温泉	 朝日町 ヒスイ海岸 & タラ汁	 入善町 杉沢の沢スギ
--	--	--	---	--	--	--	--

Event Schedule

4月

- 上旬 宮野山桜まつり [場所] 宮野運動公園
- 中旬 SPAマラソンinうなづき [場所] 宇奈月温泉
- 第3日曜 明日の稚児舞 [場所] 法福寺

5月

- 1日 黒部峡谷オープニングフェスティバル [場所] 黒部峡谷鉄道宇奈月駅周辺
- 上旬 くろべ牧場まきばの風ファームフェア [場所] くろべ牧場まきばの風
- 下旬 生地まち歩きフェスティバル [場所] 生地地区一円
- 下旬 カーター記念黒部水マラソン [場所] 黒部市総合公園

6月

- 21日 例年固定 愛本姫社祭り [場所] 下立地区
- 24~26日 例年固定 じんじん祭り [場所] 三日市地区

7月

- 下旬 くろべ生地浜 海上花火大会 [場所] 生地海岸一円
- 下旬 生地あびす祭り [場所] 生地地区
- 下旬 黒部川水のコンサート&フェスティバル [場所] 黒部川
- 31日 例年固定 にぶ流し [場所] 東布施地区

8月

- 上旬 くろべ納涼楽市 [場所] 三日市地区
- 7日 例年固定 尾山七夕流し [場所] 東布施地区
- 16日 例年固定 黒部川きとぎと魚の手づかみ祭り大会 [場所] 下黒部橋付近
- 18日 例年固定 宇奈月温泉峡谷花火警宴 [場所] 宇奈月温泉
- 下旬 ライドアクロス黒部 [場所] 黒部川
- 下旬 アクアパークフェスティバル [場所] アクアパーク

9月

- 中旬 ホットフィールド [場所] 宮野運動公園
- 中旬 宇奈月モーター音楽祭 [場所] 宇奈月温泉街
- 下旬 くろべフェア [場所] 黒部市総合公園

10月

- 上旬 エブリバディスポーツデー 体育の日 [場所] 黒部市総合体育センター
- 26・27日 たいまつ祭り (夜明け) [場所] 新治神社

11月

- 上旬 布施谷まつり [場所] 東布施地区

2月

- 上旬 雪のカーニバル [場所] 宇奈月温泉
- 下旬 スノーフェスタ [場所] 宇奈月スノーパーク

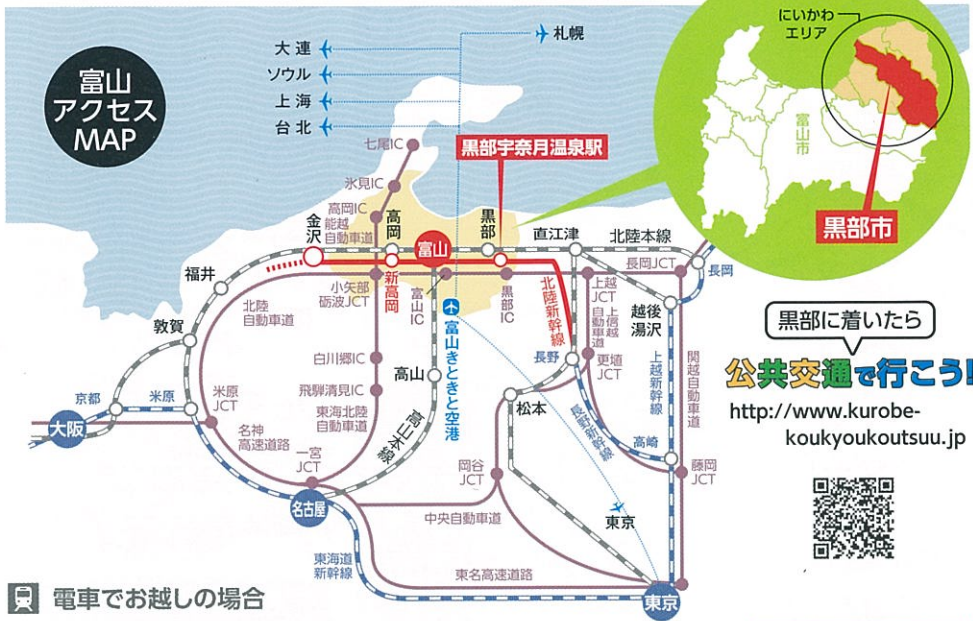
2月~3月

- 毎週土曜 「宇奈月温泉冬物語」 雪上火火大会 [場所] 宇奈月温泉

●本誌掲載の施設の情報は2016年4月現在のものです。お出かけの際には各事業所や店舗・施設へ詳細をお問い合わせ下さい。

21

富山 アクセス MAP



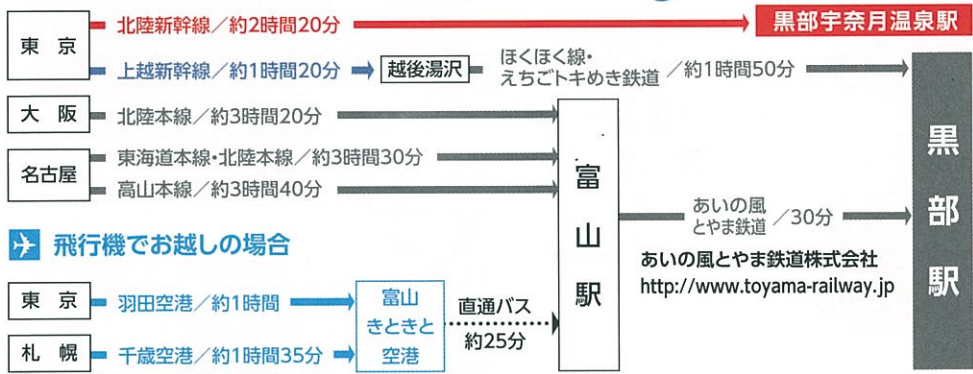
黒部に着いたら

公共交通で行こう!

<http://www.kurobe-koukyoutoutsuu.jp>



電車でお越しの場合



お車、高速バスでお越しの場合



※アクセス情報は、2016年4月に確認したものです。

黒部市商工観光課

〒938-8555 富山県黒部市三日市1301番地
TEL(0765)54-2611 FAX(0765)54-2607

(一社)黒部・宇奈月温泉観光局
地域観光ギャラリー観光案内所

〒938-0802 富山県黒部市若栗3212番地1
TEL(0765)57-2851 FAX(0765)57-2852
<http://www.kurobe-unazuki.jp>

🔍 黒部・宇奈月温泉 🔍 検索

